



COMUNE DI AREZZO
Servizio Opere Pubbliche
e Manutenzione

Ufficio Opere Pubbliche

REALIZZAZIONE EDIFICIO POLIFUNZIONALE
(cucina / bar / servizi)
AL SERVIZIO CAS PRATANTICO

PROGETTO DEFINITIVO
aggiornato

Elaborato/Documento:

STATO DI PROGETTO

MIGLIORIE PROGETTUALI

Elab./Doc.:

tav. 08

scala:

varie

Progettisti:

Geom.

Sauro CEROFOLINI
(progettazione generale)

Arch.

Elisa DI TRAPANI
(progettazione generale)

Per. Ind.

Stefano CARRAI
(progettazione impianti)

Progettista Strutture Fondali e Sicurezza:

Ing.

Claudia GABRIELLI

Indagini geologiche:

Geol.

Vito CRESCI

CUP: B18C1800090004

Data:

Protocollo/fascicolo:

dicembre 2018

174526/L.01.06/2018

Responsabile Unico del Procedimento:

Geom. Luca Marchi

Via Tagliamento, 3 - 52100 Arezzo - Tel. 0575 377 302 - Fax. 0575 377 395 - www.comune.arezzo.it - e_mail: l.marchi@comune.arezzo.it

EVIDENZA GRAFICA DEGLI ELEMENTI VINCOLANTI
DA RISPETTARE TASSATIVAMENTE
IN SEDE DI PRESENTAZIONE DELL'OFFERTA TECNICA

Il progetto definitivo aggiornato posto a base di gara indica una serie di elementi vincolanti,
tra i quali ad esempio:

- l'ubicazione ed orientamento dell'immobile.
- la distribuzione e le superfici calpestabili dei locali
(con specifiche destinazioni d'uso).
- la posizione e le dimensione delle aperture interne ed esterne.
- le indicazioni date dalla relazione specialistica impianti e
- lo sviluppo delle opere di finitura esterna
(es. muro contenimento con ringhiera di protezione, cordoli, raccordi terreno/prato)

da rispettare tassativamente.

Gli operatori economici che parteciperanno alla gara di appalto presenteranno un progetto
esecutivo che nel dettaglio sviluppi ed illustri il sistema realizzativo e le tecnologie costruttive
che intendono adottare nel pieno rispetto di quanto il progetto a base di gara
pone come elementi vincolanti.

NOTA BENE:

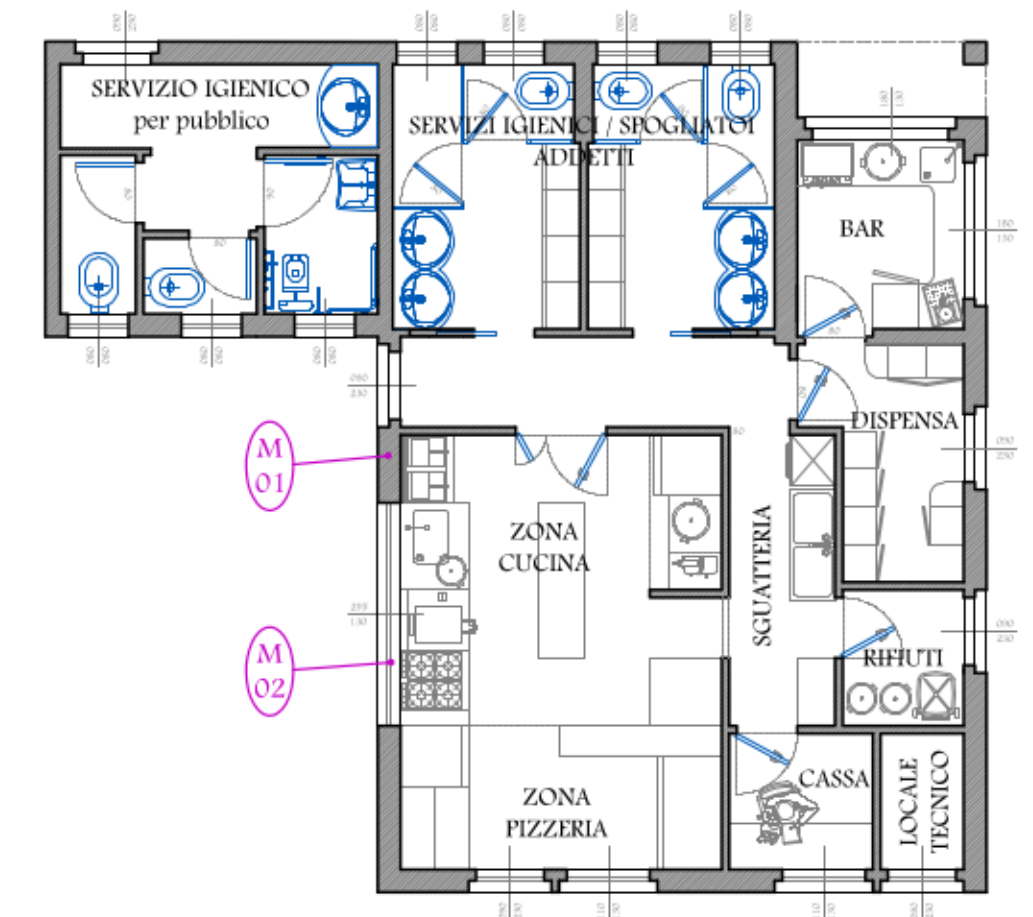
La progettazione esecutiva sviluppa nel dettaglio la struttura realizzativa
dell'immobile, raggiungendo eventualmente un livello migliorativo, garantendo
comunque il rispetto delle normative in materia vigenti.

Gli elementi orizzontali e verticali, nonché le superfici vetrate dovranno rispondere
almeno ai valori minimi di prestazione energetica degli edifici indicati
dal D.L. 192/2005 e smi



PIANTA

scala 1:100

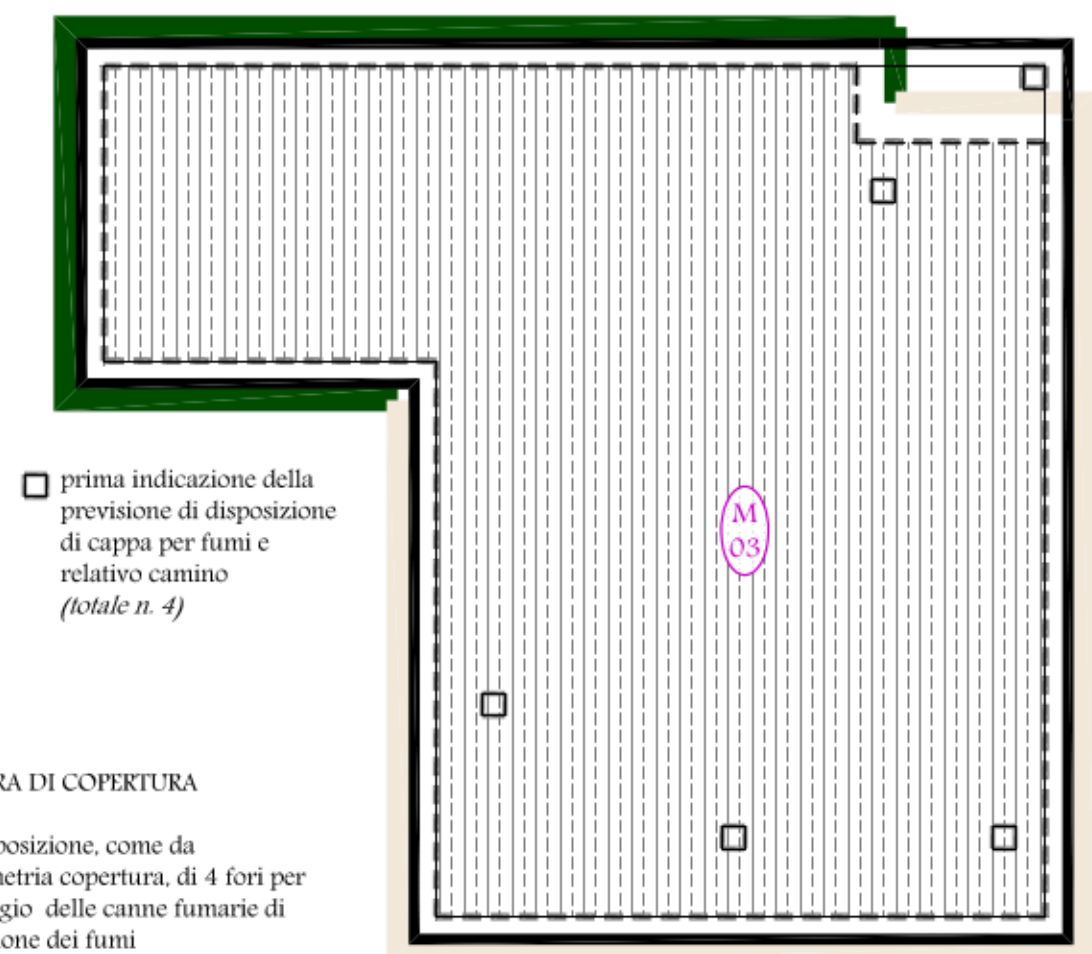


EVIDENZA GRAFICA DEGLI ELEMENTI MIGLIORATIVI CHE,
IN SEDE DI PRESENTAZIONE DELL'OFFERTA TECNICA,
POTRANNO ESSERE OGGETTO DI VALUTAZIONE:

- Incremento della prestazione energetica degli elementi orizzontali, verticali e delle superfici vetrate rispetto ai valori minimi indicati dal D.L. 192/2005 e smi;
- "Sistema infissi esterni", si richiedono proposte progettuali che aumentino/migliorino le prestazioni in merito:
all'igienicità (tipo zanzariera o altro)
all'oscuramento (tipo avvolgibile, pellicola sensibile o altro) e
alla sicurezza (tipo vetro antintrusione, ininterrotto o altro);
- Incremento potenzialità dei pannelli fotovoltaici e pannelli solari
- Progettazione e posa della pavimentazione marciapiedi esterni
- Realizzazione vialetto di collegamento alla pavimentazione in cemento,
(ipotetico tracciato andamento per collegare l'area pavimentata rossa esistente con il nuovo fabbricato)

COPERTURA

scala 1:100



STRUTTURA DI COPERTURA

- Predisposizione, come da planimetria copertura, di 4 fori per passaggio delle canne fumarie di espulsione dei fumi (circa 20 x 20 cm)
- Installazione dei dispositivi di aggancio in adempimento del DPGR Toscana 75/r del 18.12.2013
- Sulla struttura di copertura dovranno essere installati:
 - pannelli fotovoltaici 2.5 KW
 - collettori solari di min 2.5 mq